



नेपाल सरकार
स्थानीय विकास मन्त्रालय

जिल्ला विकास समितिको कार्यालय

स्याङ्जा

पत्र संख्या :- ०७१/०७२ (योजना शाखा)
चलानी नं :-

गण्डकी अञ्चल, नेपाल
मिति : २०७१/०८/२८ गते ।

विषय : आ.व. ०७२/०७३ को वार्षिक बजेट शिलिङ्ग, योजना तथा कार्यक्रम तर्जुमा सम्बन्धी मार्गदर्शन सम्बन्धमा ।

**श्री कार्यालय प्रमुख ज्यू,
विषयगत कार्यालय/सरोकारवाला निकाय (सवै),
स्याङ्जा ।**

प्रस्तुत विषयमा आ.व. ०७२/०७३ को वार्षिक जिल्ला विकास योजना तर्जुमा अन्तर्गत पूर्व योजना तर्जुमा गोष्ठी मिति २०७१/०८/११ सम्पन्न गरिएको र उक्त बैठकको निर्णयवाट पारित आ.व. ०७२/०७३ को बजेट शिलिङ्ग तथा मार्गदर्शन सम्बन्धमा देहाय बमोजिम गर्ने गराउने निर्णय भएको तथा हालै राष्ट्रिय योजना आयोग र संघीय मामिला तथा स्थानीय विकास मन्त्रालयबाट देहायबमोजिम मार्गदर्शन तथा बजेट शिलिङ्ग समेत प्राप्त हुन आएको हुँदा आवश्यक जानकारी एवं कार्यान्वयनको लागि पठाईएको व्यहोरा अनुरोध गरिन्छ । यस पटक प्रेषित मार्गदर्शन र बजेटले विषयगत कार्यालयको जिम्मेवारी र जवाफदेहितालाई अझ बढी गहन बनाएको तर्फ यहाँहरुको ध्यानाकर्षण गराउन चाहान्छु ।

अतः देहायका निर्णयहरु एवं बुँदाहरुको अनुसरण गरी आ.व. ०७२/०७३ को वार्षिक कार्यक्रम तथा बजेट तर्जुमा कार्यसम्पन्न गर्नु गराउनु हुनेछ भन्ने मैले विश्वास लिएको छु ।

(मिति २०७१/०८/११ गतेको पूर्व योजना तर्जुमा गोष्ठीवाट पारित देहाय बमोजिमका निर्णय एवं मार्गदर्शनहरुको परिधि भित्र रहि गा.वि.स./न.पा./जिल्लाका योजना तथा कार्यक्रम तर्जुमा गर्ने):-

निर्णय नं. १

स्थानीय श्रोत परिचालन कार्यविधि २०६९ अनुसार योजना तर्जुमा गर्ने र न.पा./गा.वि.स.वाट सम्बोधन हुन नसक्ने योजना/कार्यक्रमको सम्बन्धमा जि.वि.स.वाट प्रेषित गरिएको योजना तर्जुमा फाराम भरी पूर्व योजना तर्जुमा गोष्ठी/बैठकवाट पारित मार्गदर्शन अनुरूप गाउँ/नगर परिषद्वाट पारित गरी ईलाकास्तरीय योजना तर्जुमा बैठकमा पेश गर्ने निर्णय गरियो ।

निर्णय नं. २

मिति २०७१ साल माघ महिनाको तेस्रो हप्ता सम्ममा संचालन हुने ईलाकास्तरीय गोष्ठीमा विषयगत कार्यालयहरु र गौ.स.स.हरुवाट जिम्मेवार पदाधिकारी/कर्मचारीहरु अनिवार्य रुपमा उपस्थित हुने र सर्वदलीय पार्टी प्रमुख तथा प्रतिनिधिज्यूहरु र महिला, दलित, अपाङ्ग र जनजाती समन्वय समितिका उपाध्यक्ष ज्यूहरु, पर्यटन विकास समितिका उपाध्यक्षले संभव भए सम्म भाग लिने व्यवस्था हुन आवश्यक प्रवन्ध मिलाउने निर्णय गरियो ।

निर्णय नं. ३

विभिन्न राजनैतिक दलहरूले आफ्ना ईलाकास्तरीय प्रतिनिधिलाई ईलाका स्तरीय योजना तर्जुमा बैठकमा उपस्थित गराउने व्यवस्थाको लागि अनुरोध गर्ने निर्णय गरियो ।

निर्णय नं. ४

विषयगत कार्यालयहरूबाट सम्बन्धित गा.वि.स./न.पा.मा संचालन गर्न सकिने संभावित योजना/कार्यक्रमहरू तथा मार्गदर्शनहरू न.पा/गाउँ परिषद् भन्दा पहिलानै सम्बन्धित न.पा/गा.वि.स.हरूमा पठाउने निर्णय गरियो ।

निर्णय नं. ५

देहाय बमोजिम पूर्व योजना तर्जुमा बैठकमा प्रस्तुत गरिएका योजना तर्जुमाका प्राथमिकताका आधारहरू, मार्गदर्शनहरू, योजना तर्जुमाका सम्बन्धमा उठेका विषयहरू, जिल्ला स्थित विषयगत कार्यालयहरू र सामाजिक संघ संस्था एवं जि.वि.स.को प्रक्षेपित बजेट र बजेट सिलिङ्ग तथा आगामी आ.व. ०७२/०७३ को नीतिका सम्बन्धमा बैठकका सहभागी सम्पूर्ण सरोकारवालाहरू, सर्वदलिय प्रमुख एवं प्रतिनिधिहरू, बाट प्राप्त सुझाव समेतलाई समावेश गरि देहायबमोजिम जिल्लास्तरीय तथा गा.वि.स./न.पा.स्तरीय मार्गदर्शनको रूपमा पठाउने निर्णय गरियो ।

आ.व.०७२ /०७३ को बार्षिक जिल्ला विकास योजना तर्जुमाकमा विषयगत नीतिहरू :

१. कृषि, पशु क्षेत्र : यस जिल्लाको प्रमुख स्वरोजगार आय-आर्जनको प्रमुख क्षेत्र कृषि तथा पशु रहेको हुँदा यसको व्यवसायीकरण, विविधीकरण, बजारीकरण गरी सरोकारवाला निकायहरूसँग समन्वय र सहकार्य गर्दै कृषि प्रणालीलाई आधुनिकीकरण गर्ने, प्राङ्गारिक खेती प्रणालीलाई प्रोत्साहित गरिने छ । यस जिल्लाका भण्डै ४० हजार युवाहरू वैदेशिक रोजगारमा रहेको सन्दर्भमा उनीहरूबाट भित्रिएको पूँजी, सीप, अठोट र स्वाभिमानलाई यस क्षेत्रमा उपयोग गरी कृषि एवं पशु विकासका क्षेत्रमा थप क्रियाकलापहरूमा विस्तार गरी स्वरोजगारका अवसरहरू सिर्जना गर्न प्रोत्साहन गरिनेछ । र फलफूल तरकारी लगायतका उत्पादनलाई सुरक्षित भण्डारण गर्न शित भण्डारण निर्माण र एक गाउँ एक उत्पादनको नीतिलाई अगाडि बढाईने छ ।

२. ग्रामीण खानेपानी सरसफाई तथा वस्ती विकास : जनताको स्वस्थ जीवन स्तरको लागि शुद्ध पिउने खानेपानी तथा सरसफाई कार्यक्रमलाई आगामी ५ वर्षभित्र सबैको पहुँचमा पुऱ्याईनेछ र खुला दिसामुक्त जिल्ला घोषणा पश्चात् पनि सो कार्यक्रमलाई दिगो र निरन्तरता (POst-ODF) दिईने नीति लिईने छ । यसको लागि एयकत ODF Strategy तयारी गरी लागू गरिने छ । ग्रामीण ईलाकामा वस्ती तथा बजारहरूको विकास सम्बन्धी योजना बनाइ कार्यान्वयन गर्ने तर्फ पनि ध्यान दिईने छ ।

३. जलविद्युत तथा ऊर्जा : जिल्लामा विद्युतीकरण नपुगेका गाउँ विकास समितिहरूमा विद्युतीकरण गर्ने कार्यलाई प्राथमिकतामा राखिने छ । जिल्लामा विद्युतीकरण नभएको क्याम्पी गा.वि.स.मा विद्युतीकरण गरिने छ । विद्युत रोयल्टीलाई विद्युतीकरणकै क्षेत्रमा लगानी गर्ने नीति लिईने छ । स-साना ग्रामीण जलविद्युत तथा अन्य ऊर्जा सम्बन्धी आयोजनाहरू कार्यान्वयन गर्न प्रोत्साहन गरिने छ । वैकल्पिक ऊर्जा/नविकरणीय ऊर्जाका कार्यक्रमहरूलाई सहयोग एवं प्रोत्साहन गरिने छ, सुधारिएको माटोको चुल्हो बनाउने कार्यक्रमलाई प्रोत्साहन गरी सन २०१७ सम्मा घरभित्रको धुँवा रहित जिल्ला घोषण गर्ने नीति रहेको छ ।

४. भौतिक एवं स्थानीय पूर्वाधार निर्माण तथा यातायात : जिल्लाभित्र जिल्ला स्तरीय सडकहरूको गुरुयोजना पुनरावलोकन कार्यलाई सम्पन्न गरी प्रमुख सडकहरूको स्तरोन्नती गरी बाह्रै महिना सुरक्षित, भरपर्दो र विश्वसनिय यातायात सञ्चालनमा जोड दिईने छ । भोलुङ्गे पुलहरूको निर्माण कार्यलाई थप निरन्तरता दिईने छ । जल मार्ग जस्ता वैकल्पिक यातायातका उपायहरूको पनि अध्ययन अनुसन्धान गरी दिगो स्थानीय पूर्वाधारको विकासद्वारा

गरिवी न्यूनीकरण र जनताको जीवनस्तरमा सुधार ल्याउने नीतिमा जोड दिइने छ । स्थानीय पूर्वाधार निर्माण कार्यलाई वातावरण मैत्री बनाइने छ ।

५. भूमि सुधार तथा भूमि व्यवस्था : जिल्ला विकास क्षेत्रभित्र रहेका ऐलानी तथा सरकारी पर्ति जग्गाहरुको संरक्षण र सम्बर्द्धन गर्न सरोकारवाला निकायहरूसँग सहकार्य गरी अभिलेख व्यवस्थापन गरिनेछ ।

६. महिला, आदिवासी, जनजाति, दलित, जेष्ठ नागरिक, फरक क्षमता भएका तथा असहाय क्षेत्र : जिल्ला भित्रका विपन्न महिला, बालबालिका, बृद्ध अपाङ्ग अशक्त, दलित, फरक क्षमता भएकाहरुको उत्थान, विकास र संरक्षण कार्यमा विशेष ध्यान दिई सामाजिक सुरक्षालाई विश्वासिलो बनाइने । सामाजिक सुरक्षा भत्ताको वितरणलाई पारदर्शी र सहज बनाउन नगरपालिका क्षेत्रमा लागू गरिएको बैकिङ्ग प्रणालीलाई गाउँ विकास समितिहरुमा समेत विस्तार गर्ने नीति लिइने छ । महिला हिंसा नियन्त्रण गर्न लैङ्गिक समानता तथा सशक्तिकरणका कार्यक्रमहरु सञ्चालन गर्न सरोकारवाला निकायहरुलाई सहयोग गरिने छ । महिला कार्यक्रमहरु सबै गा.वि.स.हरुमा विस्तार गर्न प्रोत्साहन गरिने छ । जिल्लाभित्र छुवाछुत, सामाजिक विभेद जस्ता विकृति र विसंगतिहरुलाई अन्त्य गरी जिल्लालाई छुवाछुत र सामाजिक विभेदरहित जिल्ला घोषणा गर्ने कार्यक्रमहरु सञ्चालन गरिनेछ ।

७. वन, वातावरण तथा जल वायु परिवर्तन : वन, वनस्पती, जैविक विविधता, जल वायु परिवर्तन र भू-संरक्षण एवं वातावरण संरक्षण सम्बर्द्धन गर्न गराउन वातावरण सम्बन्धी कानूनलाई दृढताका साथ कार्यान्वयनमा ल्याइने छ । मौसम परिवर्तनले पारेको असर न्यूनीकरण गर्न तत् अनुकुलका कार्यक्रमहरु कार्यान्वयनमा उत्प्रेरक, समन्वयकारी र प्रबर्द्धनकारी भूमिका अवलम्बन गरिनेछ ।

८. शिक्षा, युवा तथा खेलकूद विकास : जिल्लाभित्र सबै तहको शिक्षालाई समतामूलक बनाई सबैको पहुँचमा पुऱ्याउन गुणस्तरीय, सान्दर्भिक, जीवनयोगी, सीपमूलक एवं व्यवसायिक विशेष जोड दिइने छ । प्रौढ र अनौपचारिक शिक्षाका माध्यमबाट जिल्लाभित्र सबैलाई साक्षर बनाउने नीतिलाई निरन्तरता दिइने छ । युवाहरुको सशक्तिकरण, जिल्लामा भएको खेलकूद विकासको संभावना समेतलाई ध्यानमा राखी सरोकारवालाहरूसँग समन्वय र सहकार्य गरी कार्यक्रमहरु सञ्चालन गरिने छ ।

९. मजदुर तथा श्रम ज्याला : जिल्ला स्तरमा श्रमको ज्याला दर एवं मजदुरीको दररेटलाई समसामयिक रुपमा निर्धारण गर्ने र बालश्रम निवारण तथा उद्धार सम्बन्धी कार्यक्रम गर्न सरोकारवाला निकायहरूसँग छलफल गरी समन्वयात्मक रुपमा काम गर्ने नीति लिइने छ ।

१०. सिंचाई, भू-क्षय तथा नदी नियन्त्रण : जिल्ला भित्र खेतीयोग्य जमिनहरुमा सिंचाई सुविधा पुऱ्याउने नीतिलाई निरन्तरता दिइने छ । जिल्लाका आँधीखोला लगायत अन्य सहायक खोलाहरुबाट हुने भू-क्षय, नदी कटान आदिलाई नियन्त्रण गर्न सरोकारवाला निकायहरूसँग छलफल गरी गुर्योजना बनाई कार्यान्वयनमा ल्याइने छ ।

११. सूचना तथा सञ्चार : जिल्लाभित्र सूचना तथा सञ्चार क्षेत्रको प्रभावकारी विकास र व्यवस्थापनको लागि जिल्ला पत्रकार महासंघको समेत सहभागीतामा बनाईएको कार्यदलले दिएको प्रतिवेदन कार्यान्वयनमा ल्याइने छ । ग्रामीण क्षेत्रमा पुस्तकालय, वाचनालय र सूचना केन्द्र खोल्न प्रोत्साहित गर्ने नीति लिइने छ । आधुनिक सूचना र प्रविधिको उपयोगलाई बढावा दिई सेवा प्रवाहका कार्यलाई प्रभावकारी बनाइने छ ।

१२. भाषा र संस्कृति संरक्षण : जिल्लाभित्रका सांस्कृतिक एवं धार्मिक महत्वका स्थानहरुको अभिलेख राख्ने, मर्मत संभार एवं संरक्षण र संरक्षण गर्ने, विभिन्न भाषा, धर्म, कला र संस्कृति आदिको संरक्षण र सम्बर्द्धन गरी नागरिकका सामाजिक, सांस्कृतिक अधिकारको संरक्षण, निर्वाध उपयोग गर्ने वातावरण निर्माणमा जोड दिइने छ ।

१३. घरेलु उद्योग : जिल्लाभित्र स्वरोजगारको रुपमा घरेलु उद्योगलाई प्रोत्साहन दिन घरेलु तालिम एवं सीप विकासका कार्यक्रमहरु ग्रामीण ईलाकामा केन्द्रीत गरिने छ । लघु ईलम कर्जालाई ग्रामीणमुखी बनाउन वित्तीय संस्थाहरुलाई प्रोत्साहन गरिने छ ।

१४. स्वास्थ्य तथा जनसंख्या र पोषण : जिल्लाभित्र स्वास्थ्य सेवालाई सबैको पहुँचमा पुऱ्याउन स्वास्थ्य चौकी/केन्द्र, अस्पताल, आयुर्वेदिय औषधालयको सञ्चालन तथा पूर्वाधारहरुको व्यवस्थापन गर्न सरोकारवाला

निकायहरूलाई सहयोग र प्रोत्साहन गरिने छ । जन स्वास्थ्यमा प्रतिकूल असर पर्ने हानीकारक चिज वस्तुको सार्वजनिक प्रयोग, उपभोग्य वस्तुको बेच विखन र उपभोगमा रोक लगाईने छ । २४ घण्टे स्वास्थ्य सेवा, राष्ट्रिय स्वास्थ्य नीतिलाई जिल्लाभित्र कार्यान्वयन गर्न सहयोग पुऱ्याईने छ । जिल्लामा स्वास्थ्य कार्यालय समेतको सहयोगमा गै.स.स. मार्फत् भएका पोषण कार्यक्रमलाई प्रभावकारी कार्यान्वयन गर्न सहयोग गरिनेछ ।

१५. पर्यटन : जिल्लाभित्रको प्राकृतिक, सांस्कृतिक, ऐतिहासिक, पर्यटकीय सम्पदाको संरक्षण, सम्बर्द्धन, विस्तार र सदुपयोग गर्न एवं होम स्टे, हनिवेल, ग्रामीण पर्यटन महोत्सव आदिलाई जिल्लाको पर्यटन गुरुयोजना अनुसार कार्यान्वयनमा सहयोग र प्रोत्साहन गरिनेछ ।

१६. सुशासन तथा मानव अधिकार : जिल्लाभित्र सेवा प्रवाहलाई विश्वसनिय भरपर्दो एवं जनमुखी बनाउन सुशासनका आधारभूत सिद्धान्तहरूको प्रभावकारी अवलम्बन गरिने छ । नागरिक वडापत्रको पुनरावलोकन र कार्यान्वयनमा विशेष ध्यान दिईनेछ । सबै प्रकारका आर्थिक तथा सामाजिक विभेदको न्यूनीकरण गरी राज्यले व्यक्त गरेका मानव अधिकार सम्बन्धी राष्ट्रिय तथा अन्तर्राष्ट्रिय प्रतिबद्धतालाई स्थानीय विकास प्रक्रियामा समेत आन्तरिकीकरण गरी मानव अधिकारका आधारभूत सिद्धान्तहरूको प्रभावकारी कार्यान्वयनमा जोड दिईने छ । स्थानीय सेवा प्रवाहमा सूचना तथा प्रविधि (Information and communication technology) को व्यापक उपयोग गरिने छ । सार्वजनिक सेवा प्रवाहमा आवश्यक पर्ने सफ्टवेयर उपयोग गर्ने, सामाजिक सुरक्षा भत्ता पाउनेको नाम जि.वि.स.को वेब साइटमा राख्ने, विकास निर्माणका कामहरू ठेक्कापट्टा गर्दा E-Bidding द्वारा गरिने छ । गा.वि.स.मा सूचना प्रविधिको उपयोगमा बृद्धि गरिने छ र गा.वि.स.को वेब साइट निर्माण गरी जि.वि.स.को Server मा जोडिने छ । जि.वि.स.को लेखालाई Computerize गर्ने, Software मार्फत काम गरिने छ । यसरी जिल्ला स्तरमा सुशासन E-Governance को क्षेत्रमा समेत विशेष जोड दिईने छ ।

१७. संस्थागत क्षमता विकास र आन्तरिक श्रोतको परिचालन एवं व्यवस्थापन : स्थानीय तहमा योजना, कार्यक्रम एवं सेवा प्रवाहका कार्यहरूलाई प्रभावकारी, जनमुखी एवं प्रतिस्पर्धी बनाउन जिल्ला विकास समितिको संस्थागत क्षमता अभिवृद्धिमा जोड दिईने छ । केन्द्रीय अनुदान एवं विदेशी सहयोग माथिको परनिर्भरता हटाई कार्यक्रमहरूको दिगो व्यवस्थापन एवं आन्तरिकीकरणका लागि आन्तरिक श्रोत साधनको अभिवृद्धि गर्न आवश्यक छ । जिल्लाको विद्यमान श्रोत, साधनले जनताको आकांक्षाहरूलाई सम्बोधन गर्न नसकिरहेको अवस्थामा जिल्लाभित्रका सबै स्थानीय श्रोत, साधनको पहिचान, जिल्ला विकास समितिका संभाव्य श्रोतहरूको परिचालन र उपयोग गर्न आवश्यक कार्यक्रमहरू सञ्चालन गरिनेछ ।

१८. गै.स.स. तथा दातृ निकाय : स्थानीय सेवा प्रदायक संस्थाहरूलाई जिल्लाको विकास र सेवा प्रवाहमा प्रक्रियामा संलग्न गराई उनीहरूको क्षमता अभिवृद्धि गर्नमा समेत जोड दिईने छ । दातृ निकायहरूबाट सञ्चालित कार्यक्रमहरूलाई थप गा.वि.स.हरूमा अनुशरण कार्यक्रमको रूपमा कार्यक्षेत्र विस्तार गर्न प्रोत्साहित गरिने छ । स्थानीय निकायका नीति, योजना तथा कार्यक्रममा समन्वय नगरी कार्य गर्ने गै.स.स. र दातृ संस्थाहरूलाई दृढबलको नीति लिईनेछ ।

१९. सहस्राब्दी, सार्क विकास लक्ष्य तथा गरिवी निवारण एवं आवधिक योजना : जनताको जीवन स्तरलाई न्यूनतम आधारभूत आवश्यकता परिपूर्ति सहित मानव अधिकारको न्यूनतम सिद्धान्तहरू उपयोग हुन सक्ने गरी निर्धारण गरिएको सहस्राब्दी एवं सार्क विकास लक्ष्यका कार्यक्रमहरूलाई स्थानीयकरण गरी जिल्लाभित्र गरिवीको रेखामुनी रहेको करिब १ तिहाई जनसंख्यालाई सम्बोधन हुने गरी गरिवी निवारण कार्यक्रमहरू सामाजिक परिचालनका माध्यमबाट सञ्चालन गरिनेछ । जिल्लाभित्र गरिवी नक्सामा नक्साङ्कन गरी जिल्लाको आवधिक योजना निर्माण, जिल्ला पार्श्वचित्र प्रकाशन गर्ने कार्यलाई जोड दिईने छ ।

२०. योजना कार्यान्वयन, अनुगमन तथा मूल्याङ्कन : विकास योजना कार्यक्रम तथा आयोजनाहरू तोकिएको गुणस्तर, लागत परिमाण र समयमा सम्पन्न गर्ने ती योजनाको अनुगमन तथा मूल्याङ्कनलाई नतिजामूलक तथा भरपर्दो बनाई सेवा प्रवाह प्रतिको उत्तरदायित्व र जवाफदेहीता कायम गर्न कार्यान्वयन, अनुगमन तथा मूल्याङ्कनको संस्थागत क्षमता विकासमा ध्यान दिईने छ । नतिजामूलक अनुगमन, मूल्याङ्कन निर्देशिकाको कार्यान्वयनमा जोड दिईनेछ । सरोकारवाला उपभोक्ताहरूलाई आयोजना प्रक्रियामा संलग्न गराई आयोजनाको प्रभावकारिता बढाउन जोड दिईनेछ ।

१. जिल्ला विकास समितिको आन्तरिक आय आर्जन बढाउन जि.वि.स.को स्वामित्वमा रहेको सभागृह कम्पाउण्डको ठाडो लाईनमा व्यापारिक कम्पेक्स बनाउन सुरुवात गरिने छ ।

अवलम्बन तथा पारित गरिनुपर्ने हाम्रा प्रस्ताव एवं निर्णयहरू :-

- सबै विषयगत निकाय तथा कार्यालयको ईलाकास्तरीय बजेट शिलिङ्ग तोकि छयततक गउ एबिललप्लन एचयअभकक मा सहभागिता रहनुपर्ने ।
- गै.स.स.क्षेत्रको उपस्थिती अनिवार्य रहनुपर्ने ।
- दोहोरोपन हुन नहुने ।
- समन्वय तथा साभोदारीतामा जोड दिई अपनत्व स्वीकारी बार्षिक योजना तर्जुमामा सकृयता रहनुपर्ने ।
- दातृपक्षहरूको एचयनचक्रभ विवरण सहित सबै सेवा केन्द्रमा उपस्थिती रहनुपर्ने ।
- योजना तर्जुमा प्रकृया तथा चरणहरूमा विषयगत ल्ह, ढ्ल्ह को उपस्थिती तथा आमन्त्रण सबै विषयगत निकायहरूले आ-आफ्नो पहलवाट गर्ने ।
- केन्द्रिय निकाय तथा मन्त्रालयवाट प्राप्त बजेट शिलिङ्ग तथा मार्गदर्शन बमोजिमनै अख्तियारी र बजेट आउनुपर्ने ।
- सबै निकायले वडा नागरिक मञ्च, गाउँ एकिकृत योजना तर्जुमा समिति हुदै गाउँ परिषद्वाट प्राप्त कार्यक्रमलाई अगाडी वढाईनु पर्ने ।
- वन तथा वातावरण, कृषि विकास समिति को जस्तै पूर्वाधार तथा संरचना संग सम्वन्धित कार्यालयहरूले पनि समन्वय समिति निर्माण गराई सुसुचितता, समन्वय, पारदर्शिता र अपनत्व एवं जवाफदेहिपनमा अभै वढवा दिईनुपर्ने ।
- विषयगत जिल्ला स्तरीय समिक्षा सदरमुकाममा मात्र गर्ने गरिएको र सेवा केन्द्र स्तरमा नगर्दा तत् क्षेत्रका कार्यक्रममा सरोकारवालाले अनविज्ञता यदाकदा प्रकट गर्ने हुँदा सोही अनुसारको विवरण उपलब्ध हुन सक्ने गरि ईलाकास्तरीय योजना तर्जुमा गोष्ठीमा वा सो गोष्ठी हुनु अगावै जानकारी प्रवाह एवं संप्रेषणको व्यवस्था आ-आफ्नो कार्यालयवाट गर्ने ।
- गा.वि.स./न.पा.ले जिल्ला एवं केन्द्र स्तरीय योजना तथा कार्यक्रम माग गर्दा विषयगत रुपमा गाउँ परिषद्वाट पारित भएकोलाई मात्र पेश गर्नु पर्ने ।
- समिक्षा एवं विप्लेषण तथा सुसासनका प्रवर्द्धनका विधिहरूमा सहभागिता वढाईनुपर्ने, लक्षित वर्ग विकास कार्यक्रम तर्फ सबै निकायको चासो वढाईनुपर्ने ।

आ.व.०७२/०७३ को लागि जिल्ला स्तरीय विषयगत निकाय, स्थानीय निकायहरूलाई सडघीय मामिला तथा स्थानीय विकास मन्त्रालयवाट प्राप्त बजेट तथा कार्यक्रम तयार गर्ने सम्वन्धमा प्राप्त मार्गदर्शन :

- १) सबै विषयगत कार्यालय/निकायहरूले आफ्नो बजेटको गा.वि.स./न.पा.स्तरमा तर्जुमा हुनुपर्ने योजनाका लागि बजेट उपशिर्षक अनुसार बजेट अलग अलग देखिने गरी बजेट सीमा निर्धारण गरी अविलम्ब सम्वन्धित नगरपालिका तथा गाविसहरूमा पठाउने व्यवस्था गर्ने ।
- २) विषयगत कार्यालयको प्राप्त बजेट सीमाभित्रका कार्यक्रमहरूको तर्जुमा गर्दा १४ चरणको योजना तर्जुमा प्रक्रिया अनुशरण गर्ने ।
- ३) यस पत्रबाट प्रेषित मार्गदर्शन र बजेट सीमाले विषयगत कार्यालयको जिम्मेवारी र १४ चरणको सहभागितामूलक योजना प्रकृया अवलम्बन गरी सरोकारवालाको सहभागिता बढी भन्दा बढी हुने गरी योजना तर्जुमा गर्न अभै बढी गहन बनाएको तर्फ पूनः ध्यानाकर्षण गराउन चाहान्छु ।

आ.व.०७२/०७३ को लागि जिल्ला स्तरीय विषयगत निकाय, स्थानीय निकायहरूलाई राष्ट्रिय योजना आयोगबाट प्राप्त बजेट तथा कार्यक्रम तयार गर्ने सम्बन्धमा प्राप्त मार्गदर्शन :

क. समष्टिगत मागनिर्देशन :

१. जिल्लास्तरीय वार्षिक विकास कार्यक्रम तर्जुमा गर्दा चालु तेह्रौं योजना (२०७०/७१-२०७२/७३) मा उल्लेखित निम्न विषयहरूलाई अनिवार्य रूपमा अनुसरण गर्ने ।
 - (क) दीर्घकालीन सोंच,
 - (ख) उद्देश्य,
 - (ग) लक्ष्य,
 - (घ) रणनीति,
 - (ङ) प्राथमिकता र
 - (च) क्षेत्रगत नीति एवम् कार्यनीति
२. केन्द्रीय प्राथमिकता पूरा गर्न प्रत्यक्ष सहयोग गर्ने विभिन्न मन्त्रालय अन्तर्गत सञ्चालन हुने क्षेत्रगत कार्यक्रमसँग स्थानीय कार्यक्रमलाई संयोजन र निरन्तरताको लागि सम्बन्धित मन्त्रालयसँग समन्वय गरी कार्यक्रम तर्जुमा गर्ने ।
३. जिल्ला विकास समितिले स्थानीय निकायहरू, श्रेतगत सरकारी कार्यालयहरू, जिल्लामा क्रियाशील गैरसरकारी संघ संस्थाहरू, दातृ निकायका स्थानीय एकाईहरू, नागरिक समाज एवम् निजी क्षेत्रबाट लगानी हुने साधन स्रोतको एकीकृत विवरण तयार गरी सबै साभेदार र सरोकारवालाहरूसँग अन्तर्क्रिया र समन्वय गरी वार्षिक विकास योजना तर्जुमा गर्ने कार्यको अगुवाई गर्ने ।
४. जिल्ला विकास समिति र जिल्लास्थित क्षेत्रगत कार्यालयका सम्पूर्ण कार्यक्रमहरूलाई समेटि स्थानीय स्वायत्त शासन ऐन २०५५ तथा नियमावली २०५६ लाई समेत आधार मानी एकीकृत रूपमा वार्षिक विकास योजना तर्जुमा गर्ने । यस कार्यमा क्षेत्रगत निकायहरूले आवश्यक प्राविधिक सहयोग जिल्ला विकास समितिलाई उपलब्ध गराउने ।
५. वैदेशिक सहयोगमा संचालित आयोजनाहरूको हकमा नेपाल सरकारको विकास सहायता नीति २०७१, तथा दातृ निकायसँग भएको सम्झौता अनुरूप हुने गरी कार्यान्वयन गर्ने व्यवस्था मिलाउने ।
६. सहस्राब्दी विकास लक्ष्य (MDGs) हरू तथा दिगो विकासका लक्ष्य (SDGs) हरूसँग सम्बन्धित अवधारणा एवं नेपाल पक्ष भएका महिला, बालबालिका अपाङ्गता भएका व्यक्ति र आदिवासी/जनजातिसँग सम्बन्धित अन्तर्राष्ट्रिय सन्धी सम्झौतामा उल्लेख भएका विषयमा राष्ट्रिय दायित्व पूरा गर्न सहयोग पुग्ने खालका कार्यक्रमलाई प्राथमिकताका साथ समावेश गर्ने ।
७. जलवायु परिवर्तन अनुकूलन, खानेपानी तथा सरसफाई, अपाङ्गमैत्री एवं बालमैत्री, स्थानीय शासन, पोषण सुधार, लैङ्गिक उत्तरदायी बजेट विनियोजन, विपद व्यवस्थापन, MDG Acceleration Framework जस्ता बहुपक्षीय जिम्मेवारीका विषयलाई स्थानीय निकायले अगुवाई गरेको प्रतिविम्बित हुने गरी वार्षिक कार्यक्रममा तत् सम्बन्धी क्रियाकलाप समावेश गर्ने ।
८. स्थानीय तहमा सञ्चालन हुने विकास कार्यक्रममा विभिन्न किसिमका विपदबाट हुनसक्ने क्षति कम गर्ने उपाय अवलम्बन गरी नयाँ विकास निर्माणले जोखिम थप हुने अवस्था सिर्जना गर्न नहुने ।
९. स्थानीय स्वायत्त शासन ऐन, २०५५ को दफा १८५ अनुसार जिल्ला परिषद्को बैठक फाल्गुण मसान्तभित्र सम्पन्न गरी परिषद्बाट पारित वार्षिक विकास कार्यक्रमको एक प्रति चालु आ.व. को चैत्र महिनाको पहिलो हप्ताभित्र राष्ट्रिय योजना आयोगमा आइपुग्ने गरी पठाउने ।
१०. जिल्लाको आवधिक योजना, क्षेत्रगत गुरुयोजना वा रणनीतिक योजना (जस्तै कृषि, उद्योग, पर्यटन, सडक आदि) तयार भइसकेको भए ती योजनाहरूलाई समेत आधार मानेर वार्षिक विकास कार्यक्रम तर्जुमा गर्ने ।

११. विकाससँग सम्बद्ध आयोजना छनौटदेखि अनुगमन/मूल्याङ्कन गर्ने सम्मका सबै चरणमा अनिवार्य रूपमा महिला, दलित एवं विपन्न वर्ग समेतका सेवाग्राही एवं लक्षित परिवारको सहभागिताको सुनिश्चितता कायम गरी तिनीहरूलाई प्रत्यक्ष लाभ पुग्ने गरी वातावरणमैत्री सीपमूलक एवं रोजगारमूलक कार्यक्रमहरूको तर्जुमा गरी प्रभावकारी कार्यान्वयनको व्यवस्था मिलाउने ।
१२. नयाँ स्थापना भएका नगरपालिकाहरूको पूर्वाधार विकासलाई प्राथमिकतासाथ अगाडि बढाउने ।
१३. नयाँ आयोजना प्रस्ताव गर्दा अनुसूचि १ मा संलग्न फाराम भरी अनिवार्य रूपमा स्वीकृत भएको हुनुपर्ने । साथै आयोजनाको लागत, समयअवधि, लाभको परिमाण र गुणस्तर स्पष्ट भएको हुनुपर्ने । समय अवधि किटान नभएको आयोजनालाई कार्यक्रममा प्रस्ताव नगर्ने ।

ख. आयोजनाको तर्जुमा एवम् छनौट सम्बन्धमा

१४. निम्न विषयहरूमा अध्ययन गरी ती कुरा सपष्ट भएपछि मात्र विकास आयोजनाहरूको छनौट सम्बन्धी निर्णय गर्ने:
- (क) योजना प्रकृया पुरा भएको छु छैन ?
- (ख) कार्यक्रमको संभाव्यता, व्यावहारिकता र आवश्यकता पुष्टि हुन्छ कि हुँदैन ?
- (ग) आयोजनाको सर्वेक्षण, डिजाईन, ड्रइङ तथा लागत गणना भएको छु छैन ?
- (घ) केन्द्रीय प्राथमिकता सुनिश्चित हुन्छ हुँदैन ?
- (ङ) साधनको उपलब्धता र पर्याप्तता सुनिश्चित हुन्छ हुँदैन ? बजेट सिमा नाच्छ नाछैन ?
- (च) आयोजना कार्यान्वयन गर्ने संगठनात्मक तथा प्राविधिक क्षमता छु छैन ?
१५. आयोजनाहरू छनौट गर्दा गरिवी न्यूनीकरण, वातावरण संरक्षण, समावेशी विकासमा सहयोग पुऱ्याउने, रोजगारमूलक, छोटो समयमा सम्पन्न भई बढी प्रतिफल दिने, कम लगानीबाट बढी जनसंख्यालाई लाभ पुऱ्याउने तथा जनसहभागिता प्राप्त गर्न सकिने किसिमका आयोजनालाई प्राथमिकता दिने ।
१६. स्थानीय निकायको अगुवाईमा हुने सहभागितामूलक समावेशी वार्षिक योजना प्रक्रिया (चौध तहको योजना प्रक्रिया) नै जनताको मागलाई व्यवस्थित रूपमा संबोधन गर्ने प्रक्रिया भएकाले सो प्रक्रियाबाट माग भै आउने तर जिल्लास्तरमा संबोधन गर्न नसकिने आयोजनाहरूलाई केन्द्रियस्तरमा समावेश गर्नुपर्ने भएमा जिल्ला विकास समितिको अगुवाइमा तर्जुमा हुने वार्षिक विकास योजनामा त्यस्ता आयोजनाहरू केन्द्रसँग माग गर्ने गरी त्यस्ता मागलाई व्यवस्थापन गर्ने ।
१७. योजना तर्जुमा गर्दा स्थानीय निकायमा निर्वाचित जनप्रतिनिधि नभएको हालको अवस्थालाई दृष्टिगत गरी वडा नागरिक मञ्चबाट वडा समिति हुँदै सहभागितामूलक योजना प्रकृया बमोजिम विकास योजना तयार गर्ने १८. आयोजना तर्जुमा गर्दा आफ्नो क्षेत्रको विकास निर्माण एवं सेवा प्रवाहसँग सम्बन्धित विषयमा विषयगत कार्यालयले अन्य सरकारी निकाय, स्थानीय निकाय, निजी क्षेत्र र नागरिक समाजसँग अन्तर्क्रिया एवं समन्वय गरी सूचना एकिकृत गराई सहभागितामूलक योजना तर्जुमा प्रक्रिया अपनाई अन्तिम रूप दिने ।
१९. पूर्वाधारतर्फ निर्माणाधीन अधुरा आयोजनालाई सम्पन्न गरी सञ्चालनमा ल्याउने कार्यक्रमलाई प्राथमिकता दिने । पूर्वाधार (सडक, खानेपानी, विद्युत, सिंचाई आदि) तर्फका नयाँ आयोजना/कार्यक्रमलाई वार्षिक विकास कार्यक्रममा समावेश गर्दा निश्चित मापदण्डको आधारमा प्राथमिकीकरण गरी उपलब्ध श्रोतबाट सम्पन्न हुने गरी वार्षिक विकास कार्यक्रममा समावेश गर्ने ।
२०. क्रमागत आयोजना/कार्यक्रमहरू भौतिक तथा वित्तीय प्रगतिको आधारमा छिटो समाप्त हुने गरी प्रस्ताव गर्ने । लामो समयदेखि वार्षिक विकास कार्यक्रममा समावेश भएका तर सम्पन्न हुन नसकेका कार्यक्रम/आयोजनाहरूको औचित्य हेरी आवश्यक देखिएमा मात्र कार्यक्रममा समावेश गर्ने ।
२१. चालु वर्षमा जिल्ला स्तरीय वार्षिक विकास कार्यक्रम (भाग २) मा परेका आयोजना मध्ये स्थानीयको आवश्यकता, प्राथमिकता, माग, परियोजनाको औचित्यता, आयोजनाको कुल अनुमानित लागत, साधन स्रोतको सुनिश्चितता जस्ता विषयको आधारमा उचित देखिएका आयोजनालाई एउटैमा समावेश गरी केन्द्रिय स्तरको आयोजना बनाउनुपर्ने भए कारण र आधार खुलाई केन्द्रिय स्तरमा समावेश गर्ने ।

ग. आयोजनाको कार्यान्वयन सम्बन्धमा

२२. जिल्लामा पुगेको स्रोतलाई न्यायोचित रूपमा जनता समक्ष पुऱ्याउन जिल्लास्थित सरकारी तथा गैर सरकारी निकायबाट लगानी हुने कार्यक्रम/आयोजनालाई स्रोतको कमी हुन नदिने र विभिन्न विकास प्रदायक निकायहरूबाट हुने विकास कार्यलाई दोहोरिन नदिने व्यवस्था गरी स्रोतको व्यवस्थापन गर्ने ।
२३. आयोजना/कार्यक्रम तर्जुमा, कार्यान्वयन, अनुगमन तथा मूल्याङ्कन लगायतका कार्यलाई व्यवस्थित र प्रभावकारी बनाउन जिल्ला विकास समितिले वार्षिक कार्यतालिका बनाई लागू गर्ने र आयोजनाका प्रत्येक चरणमा अत्यधिक मात्रामा जनसहभागिता जुटाउने ।
२४. आयोजना/कार्यक्रमको सञ्चालनमा सहभागिताको मापदण्ड तयार गर्दा आयोजनाको प्रकृति, आयोजना स्थल, उपभोक्ताको क्षमता र केन्द्रीय निर्देशन तथा स्थानीय निकायले अवलम्बन गरेको नीतिको अधिनमा रही नगद, श्रम वा स्थानीय सामग्री समेतको योगदानको अनुपात निर्धारण गर्ने । यसरी सहभागिताको अंश निर्धारण गर्दा अति विपन्न परिवार तथा समुदायलाई विशेष सहूलियत दिने उद्देश्य राखी लागत सहभागिता व्यहोर्न नसकेको कारणबाट लक्षित समूहलाई वञ्चित नगरिने नीति अवलम्बन गर्ने ।
२५. स्थानीय निकायबाट सञ्चालन गरिने पूर्वाधार विकास (सडक, खानेपानी, विद्युत, प्रकोप नियन्त्रण आदि) का कार्यक्रमहरू आयोजना/कार्यक्रम गर्नुपूर्व अनिवार्य रूपमा सम्भाव्यता अध्ययन गरेको हुनुपर्ने र यस्ता आयोजना/कार्यक्रम सञ्चालन गर्दा श्रममूलक तथा वातावरणमैत्री प्रविधि अपनाउने, तर श्रम जुट्न नसक्ने आयोजनामा मेसिनरी वा यन्त्रको प्रयोग गर्नु पर्दा लागत अनुमान पनि सोही अनुसारको बनाई काम गराउने । २६. वार्षिक योजना तथा कार्यक्रम तयार गर्दा प्रत्येक निर्वाचन क्षेत्रमा निर्वाचन क्षेत्र विकास कार्यक्रम अन्तर्गत विनियोजित रकमको सिमाभित्र रही भौतिक पूर्वाधार निर्माण कार्यको सुनिश्चितता कायम गर्न सहयोग गर्ने गरी व्यवस्थापिका संसदका माननीय सदस्यहरूले छनौट गर्नु हुने पूर्वाधार आयोजनाहरू जनसहभागिताका आधारमा सञ्चालन गरिने प्रत्येक निर्वाचन क्षेत्र विकास कार्यक्रम समेतलाई योजना प्रकृत्यामा ल्याउने प्रयोजनका लागि सम्बन्धित क्षेत्रका व्यवस्थापिका-संसद माननीय सदस्यज्यूहरूसँग समन्वय गरी यसमा समावेश गर्ने व्यवस्था मिलाउने ।

घ. अनुगमन मूल्याङ्कन सम्बन्धमा

२७. एकीकृत योजना तर्जुमा गर्दा प्रभाव, असर तथा प्रतिफल तहका नतिजालाई समेत स्पष्ट रूपमा परिभाषित गरी नतिजा खाका तयार गर्ने ।
२८. कार्यक्रम/आयोजनाहरूको तर्जुमा गर्दा नै अनुगमन तथा मूल्याङ्कन सम्बन्धी खाका तयार गरी कार्यान्वयनका प्रत्येक चरणमा उक्त खाकालाई अनुशरण गरी कार्यान्वयनलाई सफल बनाउने गरी कार्यक्रम तर्जुमा गर्ने ।
२९. जिल्लास्थित क्षेत्रगत कार्यालयहरूबाट अनिवार्य रूपमा निर्दिष्ट ढाँचामा सूचकहरूको प्रगति लिई जिल्ला सूचना तथा विश्लेषण अभिलेख केन्द्रमा राख्ने र उक्त सूचनाको प्रवृष्टि गरी प्रशोधन तथा विश्लेषण गर्ने व्यवस्था मिलाउने ।

ङ. अन्तरसम्बन्धित विषयहरू (Cross Cutting Issues)

३०. गरिवी न्यूनीकरण, सुशासन, जनताको नजिकमा सेवा सुविधा, दिगो, गुणस्तरीय र वातावरणमैत्री स्थानीय पूर्वाधारको विकास र स्थानीय शासन, आर्थिक अवसरमा वृद्धि एवम् त्यसमा जनताको सहज पहुँच, लैङ्गिक उत्तरदायी बजेट, बालमैत्री एवम् वातावरणमैत्री स्थानीय शासन, सामाजिक सुरक्षा, समावेशीकरण र सशक्तीकरण जस्ता विषयलाई उच्च प्राथमिकतामा राखी वार्षिक कार्यक्रम तर्जुमा गर्ने ।
३१. सामाजिक सुरक्षा कार्यक्रम अन्तर्गत राज्यले सुविधा उपलब्ध गराउने लक्षित समूहको लगत अद्यावधिक गरी राख्ने । यस्तो रकमको भुक्तानी बैङ्किङ प्रणालीमार्फत गर्ने व्यवस्थालाई थप विस्तार गर्ने ।
३२. वार्षिक विकास कार्यक्रमको तर्जुमा गर्दा विगतमा शुरु भई सञ्चालनमा रहेका तर सम्पन्न भई नसकेका महत्वपूर्ण आयोजनाहरूलाई प्राथमिकताका साथ निरन्तरता दिने ।

३३. स्थानीय पूर्वाधारहरूको निर्माण एवम् सञ्चालन गर्दा जोखिम न्यूनीकरणलाई उच्च प्राथमिकता दिई स्थानीय निकायले तयार पारेको विपद एवं जलवायुजन्य जोखिम व्यवस्थापन योजनाले निर्दिष्ट गरेको पक्षहरूलाई समेटी नयाँ विकास निर्माणहरूको प्रस्ताव गर्ने ।

च. साधनको सुनिश्चितता

३४. सम्पन्न भईसकेका भौतिक संरचनाहरूको दिगोपनालाई ध्यान दिई निरन्तर सञ्चालन हुन सक्ने अवस्थामा राख्नको लागि आवश्यक मर्मत सम्भार कोष सम्बन्धी व्यवस्था गर्ने ।
३५. स्थानीय निकायले सहकार्य गरी संयुक्त लगानीमा सञ्चालन गर्ने कार्यक्रम/आयोजनाहरूका लागि आवश्यक पर्ने सम्भौता बमोजिमको साभेदारी वा लागत सहभागिता रकम समपूरक कोष (Matching fund) मा आवश्यक रकम छुट्याएर मात्र अन्य कार्यक्रम/आयोजनाहरूमा बजेट विनियोजन गर्ने ।

अनुसूची १

जिल्ला स्तरीय विकास आयोजना प्रस्ताव गर्ने फाराम

खण्ड क : आयोजनाका आधारभूत विवरण

१. आयोजनाको नाम:

२. आयोजनाको लक्ष्य:

३. आयोजनाको उद्देश्य:

४. आयोजना कार्यान्वयन हुने क्षेत्र र छनोट गर्दा अपनाइएका आधारहरू

क) कार्यान्वयन क्षेत्र: जिल्ला

निर्वाचन क्षेत्र

न.पा./गा.वि.स.

ख) छनोटका आधारहरू:

५. आयोजनाको कुल लागत:

६. दातृ संस्था:

७. आयोजनाको अवधि (प्रस्तावित जम्मा वर्ष):

(क) सुरु हुने मिति:

(ख) सम्पन्न हुने मिति:

८. आयोजनाका प्रमुख क्रियाकलापहरू:

९. आयोजनाको किसिम:

सेवा प्रधान

अनुसन्धान प्रधान

उत्पादन प्रधान

निर्माण प्रधान सुशासन

१०. आयोजनाको लक्षित प्रतिफल/उपलब्धि:

११. आयोजना कार्यान्वयन गर्ने निकाय:

खण्ड ख : आयोजनाको वित्तीय/आर्थिक

१२. आयोजनाको लागत ब्यहोर्ने स्रोत विवरण:

(रकम रू: हजारमा)

विवरण	रकम रु	विवरण	रकम रु
आन्तरिक स्रोत		वैदेशिक स्रोत	
नेपाल सरकार		ऋण	
स्थानीय निकाय/संस्था		अनुदान	
जनसहभागिता		प्राविधिक सहायता	
जम्मा		जम्मा	

१३. आयोजनाको कूल रकमको बार्षिक बाँडफाँड

पहिलो बर्ष	दोस्रो बर्ष	तेस्रो बर्ष	चौथो बर्ष	पाँचौ बर्ष

१४. आयोजनको सम्भाव्यता अध्ययन :

क) आर्थिक प्राविधिक सम्भाव्यता अध्ययन भएको छ, छैन? नभएको भए हुन नपर्ने कारण :

ख) आर्थिक प्राविधिक सम्भाव्यता अध्ययन भएको बर्ष :

ग) आर्थिक प्राविधिक सम्भाव्यता अध्ययनको निष्कर्ष :

१५. आयोजनको आर्थिक तथा वित्तिय विश्लेषण :

- खद वर्तमान मूल्य (Net Present Value-NPV)
- लागत प्राभवकारिता अध्ययन (Cost Effectiveness Analysis)

१६. वातावरणी प्रभाव मूल्याङ्कनको सक्षिप्त विवरण (नभएको भए कारण उल्लेख गर्ने)

१७. आयोजनको कार्यान्वयनवाट हुने लाभ र लाभको प्रकृति

क) लाभान्वित हुने कूल जनसंख्या :

कूल जनसंख्या महिला बालवालिका

आदिवासी जनजाती दलित..... मुस्लिम

अन्य भए खुलाउने

खण्ड ग : प्रशासनिक तथा व्यवस्थापकीय विवरण

१८. (क) आयोजनको अनुगमन तथा मूल्याङ्कन गर्ने संस्थागत व्यवस्था :

(ख) आयोजनको प्रतिफल र प्रभाव हेर्ने सूचक विवरण :

१९. आयोजनको दिगोपना र सम्पन्न भएपछि, संचालन (Phase-out Plan) सम्वन्धी व्यवस्था

क. योजना छनौट गर्न निम्न सूचकहरुलाई प्राथमिकता निर्धारण गर्ने आधारका रुपमा लिईएको छ :

सि.नं.	सूचकहरु	अङ्कभार	कैफियत
१	तत्काल फाईदा		
	- तत्काल फाईदा पुग्ने	१०	
	- विस्तार फाईदा पुग्ने	५	
२	रोजगारी प्रवर्द्धन		
	- आयोजना संचालन र सम्पन्न भए पछि, पनि रोजगार सृजना हुने	१०	
	- संचालनको वेलामा मात्र सृजना हुने	५	
	- विस्तार सृजना हुन सक्ने	१	

३	आयमूलक	
	- आयआर्जनमा प्रत्यक्ष र धेरै योगदान गर्ने	१०
	- आयआर्जनमा अप्रत्यक्ष योगदान गर्ने	५
	- आयआर्जनमा कुनै योगदान नगर्ने	१
४	कृषि उत्पादनमा वृद्धि	
	- कृषि उत्पादनमा प्रत्यक्ष र धेरै योगदान गर्ने	१०
	- कृषि उत्पादनमा अप्रत्यक्ष योगदान गर्ने	५
	- कृषि उत्पादनमा कुनै योगदान नगर्ने	१
५	स्थानीय सीप, साधन र क्षमता प्रयोग	
	- स्थानीय सीप साधन र क्षमताको अत्याधिक प्रयोग हुने	१०
	- स्थानीय सीप साधन र क्षमताको केही प्रयोग हुने	५
	- स्थानीय सीप साधन र क्षमताको प्रयोग नहुने	१
६	वातावरणीय संरक्षणमा सघाउने	
	- वातावरणीय संरक्षण एवं जलवायु परिवर्तन अनुकुलमा धेरै र तत्काल सघाउने	१०
	- वातावरणीय संरक्षण एवं जलवायु परिवर्तन अनुकुलमा थोरै सघाउने	५
	- वातावरणीय संरक्षण एवं जलवायु परिवर्तन अनुकुलमा कुनै सघाउ नपुग्ने	१
७	पिछडिएका समुदायलाई पुग्ने फाईदा	
	- पिछडिएका जाती, जनजाती, महिला, बालबालिकाहरुको आयआर्जनमा धेरै र तुरुन्त सहयोग पुग्ने	१०
	- पिछडिएका जाती, जनजाती, महिला, बालबालिकाहरुको आयआर्जनमा केही प्रत्यक्ष सहयोग पुग्ने	५
	- पिछडिएका जाती, जनजाती, महिला, बालबालिकाहरुको आयआर्जनमा अप्रत्यक्ष सहयोग पुग्ने	१
	जम्मा	७०

ग.जि.वि.स/गा.वि.स/न.पा.मा अनुरोध गरिएको आयोजना प्रस्ताव फाराम :

क्षेत्र :

आ.व. ०७२/०७३

गा.वि.स./न.पा. को नाम :

क्षेत्र नं.

ईलाका नं.

फारम क १

परियोजनाको नाम								
परियोजना अनुरोध गरिएको निकायको नाम								
परियोजनाको स्थल	गा.वि.स./न.पा.				वडा नं..... गाउँ/टोल			
परियोजनाको उद्देश्य								
परियोजनाको रूपरेखा (लैससास दृष्टिकोणबाट समेत)								
सामाजिक वर्गिकरण अनुसार लाभान्वित जनसंख्या	दलित		आदिवासी/जनजाती		अन्य		जम्मा	
	पुरुष	महिला	पुरुष	महिला	पुरुष	महिला	पुरुष	महिला
आर्थिक वर्गिकरण अनुसार लाभान्वित जनसंख्या	अतिविपन्न		विपन्न		मध्यम वर्ग		जम्मा	
	पुरुष	महिला	पुरुष	महिला	पुरुष	महिला	पुरुष	महिला
अनुमानित लागत रु	(विस्तृत जानकारीका लागि फाराम क (२) हुनुहोस)							
वित्तिय श्रोतहरू (क)	जि.वि.स.	रु.						
	गा.वि.स./न.पा.	रु.						
	जनसहभागिता	रु.						
	अन्य	रु.						
	जम्मा	रु.						
अवधि	देखि :				सम्म :			
आशातित उपलब्धी	१. रोजगारी सिर्जना		दिन :					
	२. स्वरोजगार सिर्जना		जनसंख्या :					
	३.....							
	४.....							
परियोजना अनुरोध गर्ने समूह संस्था वा समुदायको नाम								
परियोजना अनुरोध गर्न गरिएको बैठकको मिति								
परियोजना अनुरोध गर्ने व्यक्तिको सूची	फाराम क ३ हेर्नुस							

घ.जि.वि.स/गा.वि.स/न.पा.मा अनुरोध गरिएको आयोजना प्रस्ताव फारम :

क्षेत्र :

आ.व. ०७२/०७३

गा.वि.स.को नाम :

क्षेत्र नं.

ईलाका नं.

फारम क २

परियोजना शिर्षक :

अनुमानित लागत

लागत शिर्षक	ईकाइ मूल्य (रु)	परिमाण	जम्मा (रु)
बस्तु/सामान			
१. उपकरण			
२. सरसामान			
३. अन्य			
४.			
५.			
६.			
७.			
	जम्मा		
सेवा शुल्क			
१. सेवाहरु			
२. विशेषज्ञको शुल्क			
३. ज्याला			
४. बैंक चार्ज तथा कमिसन			
५. कर			
६. अन्य			
७.			
८.			
९.			
	जम्मा		
यातायात तथा संचार (कन्टेन्जेन्सी)			
१. यातायात			
२. आवास खर्च			
३. दैनिक भत्ता			
४. अन्य विविध			
४.१			
४.२			
४.३			
४.४			
	जम्मा		
	कुल लागत रु		
नोट :- आवश्यकता अनुसार कागज थप्न सकिने छ			

ड.जि.वि.स/गा.वि.स/न.पा.मा अनुरोध गरिएको आयोजना प्रस्ताव फाराम :

क्षेत्र :

आ.व. ०७२/०७३

गा.वि.स.को नाम :

क्षेत्र नं.

ईलाका नं.

फारम क ३

परियोजना शिर्षक

परियोजना अनुरोध गर्ने व्यक्तिको सूची

सि.नं.	नाम, थर	ठेगाना	हस्ताक्षर	कैफिय(उ.स.मा भूमिका सहित)	लिङ्ग	सामाजिक समुह
१						
२						
३						
४						
५						
६						
७						
८						
९						
१०						
११						
१२						
१३						
१४						
१५						
१६						
१७						
१८						
१९						
२०						
२१						
२२						
२३						
२४						
२५						

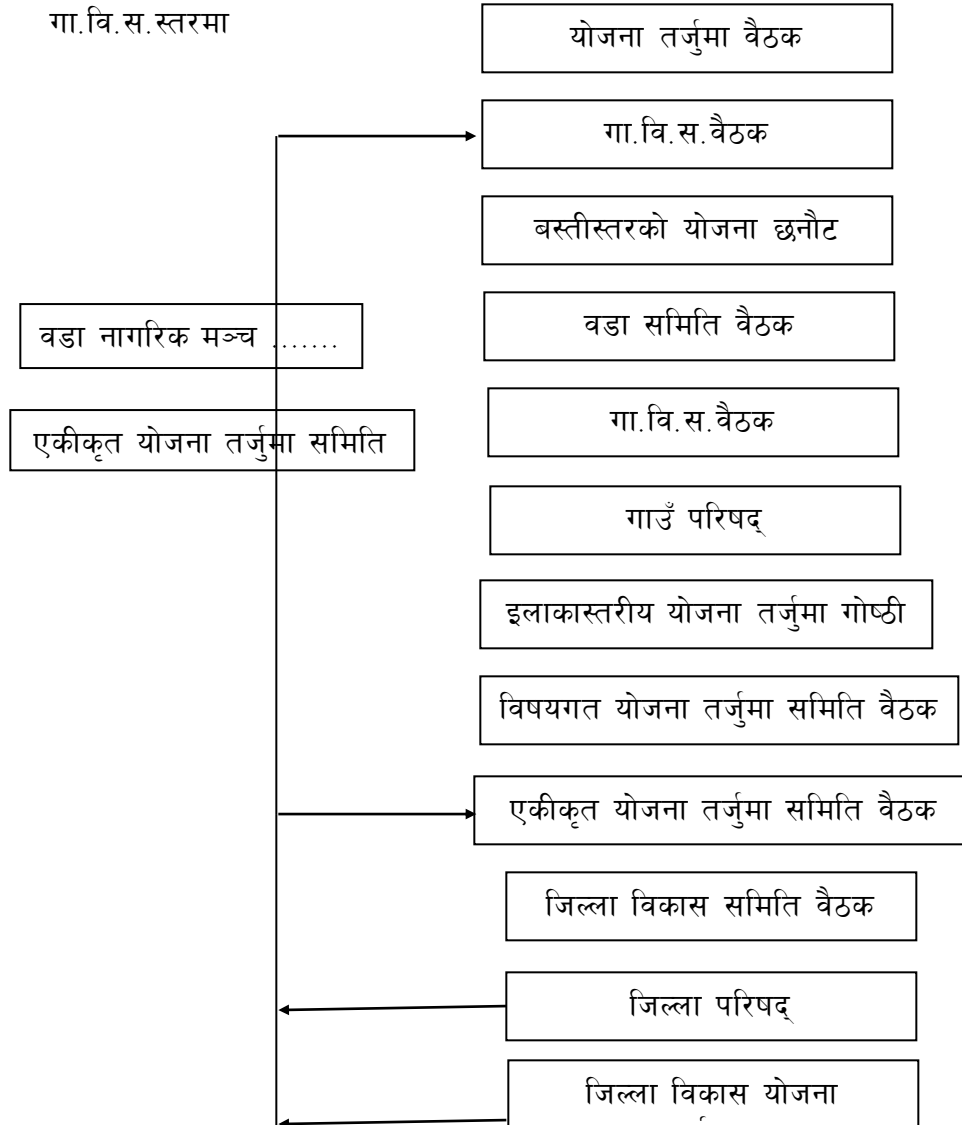
नोट :-

१. सदस्यहरू धेरै भएमा आवश्यकता अनुसार कागज थप्न सकिनेछ ।
२. कृपया परियोजना अनुरोध सँगै स्थानीयस्तरमा गरिएको माइन्सूट संलग्न गर्नुपर्ने ।
३. यस फारामको प्रयोग उपभोक्तासमूह, व्यक्ति तथा संघ संस्थाद्वारा उल्लेखित निकायमा पेश गर्नुपर्नेछ ।

ज.अनुसूची १४
कार्यविधिको दफा १८ (घ) सँग सम्बन्धीत
सहभागितमूलक समावेशी योजना तर्जुमा प्रक्रिया

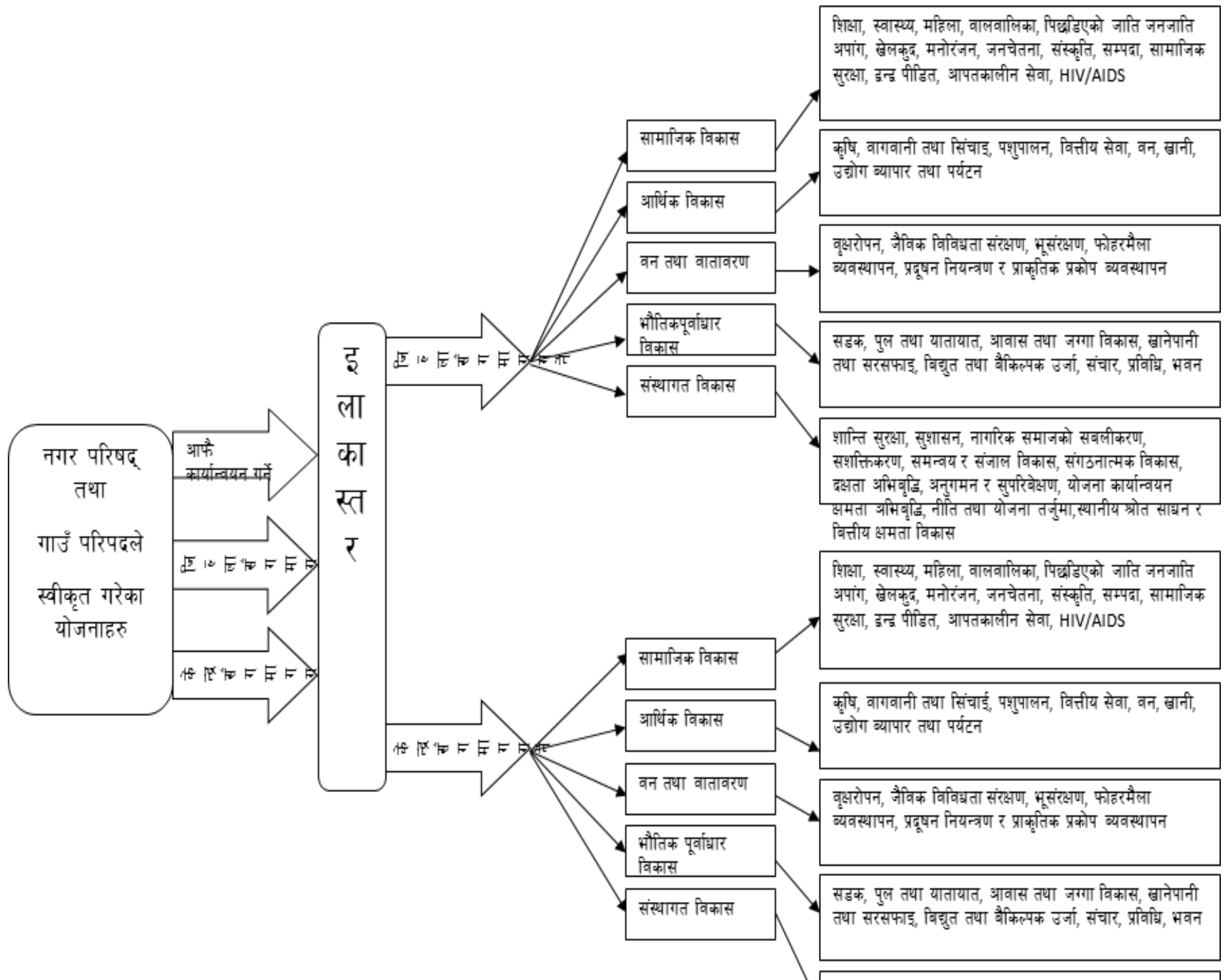
बजेट पूर्वानुमान र मार्गदर्शन

बजेट पूर्वानुमान/मार्गदर्शनको पुनारावलोकन



समय तालिका

१. कार्तिक समान्त सम्म
२. मंसिरको पहिलो हप्ता
३. मंसिरको दोश्रो हप्तामा
४. पौषको पहिलो हप्तामा
५. पौषको पहिलो हप्ताभित्र
६. पौषको दोश्रो हप्ताभित्र
७. पौष तेस्रो हप्ताभित्र
८. पौष मसान्त भित्र
९. माघको तेस्रो हप्तासम्म
१०. फाल्गुणको दोश्रो हप्तासम्म
११. फाल्गुणको दोश्रो हप्ता सम्म
१२. फाल्गुणको तेस्रो हप्ताभित्र
१३. फाल्गुण मसान्तसम्म
१४. चैत्र १० गते भित्र



भ. योजना तर्जुमाको समयतालिका (ईलाकास्तरीय योजना तर्जुमा बैठकको समय तथा स्थान निर्धारण):

समूह	स्थान	मिति	संलग्न रहने गा.वि.स.हरु
१	कृषि सेवा केन्द्र, सेतितोभान	२०७१ माघ ०४ गते	वाङ्गसिङ्ग, फापरथुम, सेतितोभान, विचारीचौतारा र चिलाउनेवास
२	फेदिखोला गा.वि.स.भवन	२०७१ माघ ०४ गते	वाङ्गेफड्के, भाटखोला, फेदीखोला र आरुखर्क
३	पु.व.न.पा. सभाहल	२०७१ माघ ०४ गते	पुतलीबजार नगरपालिका सवै वडाहरु
४	बालहित प्रा.वि.चौर, पौवैगौडे गा.वि.स.	२०७१ माघ ०६ गते	बहाकोट, पौवैगौडे, ठूलाडिही र टक्सार
५	वालिङ्ग न.पा. सभा कक्ष	२०७१ माघ ०६ गते	वालिङ्ग न.पा.का सवै वडाहरु
६	अर्जुनचौपारी गा.वि.स.	२०७१ माघ ०६ गते	दरौँ, आरुचौर, रापाकोट, पञ्चमूल र अर्जुनचौपारी
७	दार्सिङ्ग दहथुम गा.वि.स.भवन, वयरघारी	२०७१ माघ ०९ गते	स्वरेक, ढापुक सिमलभञ्ज्याङ्ग, खिलुङ्ग देउराली, छाङ्गछाङ्गदी र दहथुम
८	डुम्रेभञ्ज्याङ्ग बजार, कालिकाकोट	२०७१ माघ ०९ गते	शिर्षेकोट, थुमपोखरा र कालिकाकोट
९	चिसापानी गा.वि.स.भवन, चिसापानी	२०७१ माघ १३ गते	चित्रेभञ्ज्याङ्ग, मग्याम चिसापानी, किचनास, कोल्मा र ओरष्टे
१०	गा.वि.स.भवन मल्याङ्गकोट	२०७१ माघ १३ गते	सेखाम, क्याक्मी, जगतभञ्ज्याङ्ग र मल्याङ्गकोट
११	माभ्रकोट शिवालय गा.वि.स.भवन	२०७१ माघ १५ गते	एलादी, माभ्रकोट शिवालय, बानेथोक देउराली र पेल्काचौर
१२	विरुवा बजार	२०७१ माघ १५ गते	चिन्नेवास, मनकामना, विरुवा अर्चले र राङ्गभाङ्ग
१३	चापाकोट न.पा.सभा बैठक कक्ष	२०७१ माघ १८ गते	केवरेभञ्ज्याङ्ग, साँखर, चापाकोट न.पा
१४	जगत्रदेवी गल्याङ्ग बजार भानुभक्त उ.मा.वि.भवन	२०७१ माघ १८ गते	जगत्रदेवी, मालुङ्गा, तीनदोवाटे पकवादी र तुल्सीभञ्ज्याङ्ग
१५	विर्घा गा.वि.स.	२०७१ माघ २० गते	कारीकोट चण्डीभञ्ज्याङ्ग, आलमदेवी, विर्घा, र श्रीकृष्णगण्डकी,
१६	गा.वि.स.कार्यालय पेलाकोट	२०७१ माघ २० गते	निवुवाखर्क, पिडिखोला,पेलाकोट

ग. नेपाल सरकारबाट प्राप्त मार्गदर्शन, बजेटशिलिङ्ग तथा सो को आधारमा प्रक्षेपित श्रोत अनुमान विवरण :

क्र.सं	कार्यालयको नाम	चालु खर्च रकम	पूँजीगत खर्च रकम	जम्मा	आगामी आ.व.०७२/७३ का लागि प्रक्षेपित बजेट
१	जिल्ला कृषि विकास कार्यालय	२३७००	६३००	३००००	३००००
२	जिल्ला पशु सेवा कार्यालय	१६५०६	२००	१६७०६	१६७०६
३	डिभिजन सहकारी कार्यालय	३१००	२१४१	५२४१	५२४१
४	कृषि सामग्री कंपनी ली.	१३००	०	१३००	१३००

५	घरेलु तथा साना उद्योग विकास समिति	५०४८	४२०	५४६८	५४६८
६	कृषि विकास बैंक	०	०	०	०
जम्मा		४९६५४	९०६१	५८७१५	५८७१५

ख) वन तथा वातावरण क्षेत्र तर्फ :

क्र.सं	कार्यालयको नाम	चालु खर्च रकम	पूँजीगत खर्च रकम	जम्मा	आगामी आ.व.०७२/७३ का लागि प्रक्षेपित बजेट
१	जिल्ला वन कार्यालय	११५००	११०००	२२५००	२२५००
२	जिल्ला भू-संरक्षण कार्यालय	५८१५	१६२०२	२२०१७	२२०१७
३	जल उत्पन्न प्रकोप नियन्त्रण सब-डिभिजन कार्यालय	०	६१५०	६१५०	६१५०
	पंचासे संरक्षित कार्यक्रम	२७००	२६७०	५३७०	५३७०
	कबुल्यती वन तथा पशु विकास कार्यक्रम	०	०	०	०
	जिल्ला उर्जा इकाई	०	०	०	०
	फेकोफन जिल्ला शाखा	०	०	०	०
जम्मा		२००१५	३६०२२	५६०३७	५६०३७

ग) सामाजिक क्षेत्र तर्फ :

क्र.सं	कार्यालयको नाम	चालु खर्च रकम	पूँजीगत खर्च रकम	जम्मा	आगामी आ.व.०७२/७३ का लागि प्रक्षेपित बजेट
१	जिल्ला शिक्षा कार्यालय	१०६७१८	११५०	१०६८३३	१०६८३३
२	जिल्ला स्वास्थ्य कार्यालय	१३६९४८	८८११७	२२५०६५	२२५०६५
३	महिला तथा बालबालिका कार्यालय	९५२०	७८०	१०३००	१०३००
४	जिल्ला बाल कल्याण समिति	४५३	१७७९	२२३२	२२३२
५	जिल्ला आयुर्वेदिक कार्यालय	८०००	२६८९१	३४८९१	३४८९१
६	युवा तथा खेलकूद वि.का	०	६१२	६१२	६१२
७	जि.वि.स.सामाजिक सुरक्षा कार्यक्रम	२२००००	०	२२००००	२२००००
८	जि.वि.स.गरिवसँग विश्वेश्वर कार्यक्रम	५३८	८४०	१३७८	१३७८
जम्मा		१४४२५७७	१२०१६९	१५६२७४६	१५६२७४६

घ) भौतिक पूर्वाधार विकास क्षेत्र तर्फ :

क्र.सं	कार्यालयको नाम	चालु खर्च रकम	पूँजीगत खर्च रकम	जम्मा	आगामी आ.व.०७२ /७३ का लागि प्रक्षेपित बजेट
१	खानेपानी तथा सरसफाई डिभिजन कार्यालय	६४८२	३६०००	४२४८२	४२४८२
२	पश्चिमाञ्चल सिंचाई डिभिजन कार्यालय	४०३१	३९९००	४३९३१	४३९३१
३	जिल्ला विकास समिति	१५८५१४	२६९५६४	४२८०७८	४२८०७८
४	शहरी विकास तथा भवन निर्माण डिभिजन कार्यालय, कास्की	०	६७०००	६७०००	६७०००
४	नेपाल विद्युत प्राधिकरण	०	१६४००	१६४००	१६४००
५	नगरपालिका अनुदान				
	क) पुतली बजार न.पा	१४४३५	५६५७०	७१००५	७१००५
	ख) वालिङ न.पा.	९५३१	३९५१५	४९०४६	४९०४६
६	नेपाल टेलिकम कार्यालय	०	०	०	०
७	जिल्ला प्राविधिक कार्यालय	६०	२१५००	२१५६०	२१५६०
	जम्मा:	२२१४४६	६८७८२३	९०९२६९	९०९२६९
	कूल जम्मा:	१७३३६९२	८५३०७५	२५८६७६७	२५८६७६७

जिल्ला स्थित सामाजिक संघ संस्था र गै.स.स.तर्फ :

क्र.सं.	संस्था	विषयगत क्षेत्र	आ.व.०७१ /०७२ को बजेट	आगामी आ.व.०७२ /७३ का लागि प्रक्षेपित बजेट
१.	गण्डकी साहित्य परिषद	सांस्कृतिक, ऐतिहासिक खोज र कृति प्रकाशन	६००	६००
२	सिकोश नेपाल	स्वास्थ्य, जनचेतना अभिवृद्धि	२५००	२५००
३	अनुभवी अगुवा कृषक सञ्जाल	कृषि प्रसार	५००	५००
४.	आपसि सहयोग केन्द्र	सामाजिक परिचालन, ग्रामीण खानेपानी	२८७१९	२८७१९
५	सेतो गुराँस बाल विकास केन्द्र	बाल विकास केन्द्र सञ्चालन	१७१०	१७१०
६.	अन्धाअन्ध सामुदायिक विकास केन्द्र	ग्रामीण खानेपानी, भनो.पुल, सामाजिक परिचालन	३४२२९	३४२२९
७	साहारा समूह स्याङ्जा	कृषि, आयमूलक कार्यक्रम, बाल अधिकार	७५००	७५००
८.	स्याङ्जा सपोर्ट ग्रुप	HIV AIDS सम्बन्धी जनचेतना अभिवृद्धि	९९२	९९२
९.	विसवास	वातावरण संरक्षण, ग्रामीण खानेपानी तथा सरसफाई	९८८५	९८८५
१०	संकल्प सहयोग समूह	HIV AIDS सम्बन्धी जनचेतना अभिवृद्धि तथा हेर विचार	२६५	२६५

११.	सक्रिय सेवा समाज	HIV AIDS सम्बन्धी जनचेतना अभिवृद्धि तथा हेर विचार	१८३१	१८३१
१२.	अभियान सूचना केन्द्र	सूचना सञ्चार	२००	२००
१३.	सामुदायिक विकास श्रोत केन्द्र	कृषि प्रसार, सामाजिक परिचालन, स्वास्थ्य अधिकारका लागि पैरवी	२५०	२५०
१४.	कम्युनिटी सपोर्ट ग्रुप	HIV AIDS सम्बन्धी जनचेतना अभिवृद्धि तथा हेर विचार, पैरवी	३००	३००
१५.	एकल महिला समूह	सामाजिक परिचालन, महिला सशक्तिकरण	१२०	१२०
१६.	श्रमिक पुस्तकालय	प्रकाशन, व्यवस्थापन, सचेतना आय आर्जन	१५०	१५०
१७.	सहिद प्रतिष्ठान नेपाल	प्रकाशन, शसक्तिकरण	११०	११०
१८.	दियालो वालिङ्	लैमुसास, स्वास्थ्य, कृषि, खानेपानी, पर्यटन	३२५	३२५
१९.	पिछडिएको स.वि.मञ्च	लैमुसास, आयआर्जन, सिप विकास	३२०	३२०
२०.	दलित गैसस महासंघ	दलित वर्ग शसक्तिकरण	३५४०	३५४०
२१.	कालिका महिला जागरण आमा समूह	महिला शसक्तिकरण, आयआर्जन	०१००	०१००
२२.	स्याङ्जा अपाङ्ग समाज	अपाङ्गहरुमा पुर्नस्थापना, पैरवी, सचेतना	२९७५	२९७५
२३.	उत्पिडित सामुदायिक महिला विकास केन्द्र	उत्पिडित वर्ग शसक्तिकरण	०१००	०१००
२४.	शिवपावती वृद्धाश्रम	वृद्धाश्रम सञ्चालन	०१००	०१००
२५.	समता नारी केन्द्र	सीप विकास, स्वास्थ्य सचेतना	०१००	०१००
२६.	गण्डक सहयोग समाज नेपाल	स्वास्थ्य, शसक्तिकरण	०१००	०१००
२७.	सामुदायिक रेडीयो स्याङ्जा :	सूचना- सञ्चार, क्षमता विकास, उपकरण व्यवस्थापन	०१००	०१००
२८.	सूर्योदय क्लव	राहत, आयआर्जन, स्वास्थ्य, सूचना शसक्तिकरण, युवा सञ्जाल विकास	२११८	२११८

जिल्ला विकास समितिको एकीकृत कार्यक्रम तथा बजेटको विवरण र सो को आधारमा प्रक्षेपित बजेट :

क्र.सं.	बजेट श्रोत	क्र.सं.	कार्यक्रमको नाम	कार्यक्रम (पूँजीगत समेत)	चालु (प्रशासनिक समेत)	आ.व.०७० /०७१ को जम्मा बजेट	आगामी आ.व.०७२ /७३ का लागि प्रक्षेपित बजेट
१	केन्द्रीय अनुदान	१	जिल्ला विकास अनुदान	१५०६३	३६९७२	३९६२३	५२०३५
		२	ग्रामिण खा.पा.तथा सरसफाई	१००८०	४३२०	१३८१०	१४४००
		३	स्था.स्वा.शा.तथा शा.वि.का.		५५९१०	३०७५	५५९१०

४	उपेक्षित उ.द.व.उत्थान वि.समिति		५८०	४१५	५८०
५	निर्वाचन क्षेत्र विकास कार्यक्रम	४०५००		०	४०५००
६	गा.वि.स.अनुदान	९०६३४	२९९८२	१०३६६०	१२०६१६
७	पश्चिम नेपाल ग्रा.खा.पा.योजना	३००००	१३९१५	२९६४०	४३९१५
८	स्था.स्तरका भो.पू.नि.कार्यक्रम	१०९९८	०	९७००	१०९९८
९	ग्रामिण पहुँच सुधार कार्यक्रम	०	०	१११८०	०
१०	स्था.यातायात पु.क्षेत्रगत कार्यक्रम	१३०००		१५०००	१३०००
११	केन्द्रीय स्तरका विभिन्न क्रमागत सडक आयोजना	०	०	०	०
१२	गुम्वा व्यवस्था विकास समिति	२००	०	१००	२००
१३	आदीवासी जनजाती उत्थान विकास कार्यक्रम	०	३००	०	३००
१४	स्थानीय निकाय वित्तिय आयोग	०	४३१	४३१	४३१
१५	स्थानीय स्तरका सडक पुल निर्माण कार्यक्रम	२००००	०	२००००	२००००
१६	राष्ट्रिय ग्रामीण यातायात सुदृढीकरण कार्यक्रम	१५००००	१८५०	०	१५१८५०
१७	साना सिंचाई नदी नियन्त्रण तथा अन्य पुर्वाधार तर्फ	८०००	०	४०००	८०००
१८	जनसहभागितामा आधारित विकास कार्यक्रम	०	०	०	०
१९	सडक बोर्ड कार्यक्रम	३२००	०	३२००	३५००
२०	सामाजिक सुरक्षा अनुदान	०	१५९१०९	१५९१०९	२०००००
२१	राष्ट्रिय विकास स्वयं सेवक सेवा	०	७१०	७१०	७१०
२२	युवा तथा खेलकुद मन्त्रालय	०	०	०	६१२
२४	भारतीय राजदुतावास	०	०	१०८२२	३००००

आन्तरीक आय तर्फ

क्र.सं.	आम्दानीको शिर्षक	आ.व.०६८। ०६९ को यथार्थ	आ.व.०६९। ०७०को यथार्थ	आ.व.०७०।०७ १ को संसोधित अनुमानित आय	आ.व.०७०।०७ १को यथार्थ	आ.व.०७१।०७ २ को लागि प्रक्षेपण	आ.व.०७१। ०७२ को संसोधन अनुमानित आय	आ.व.०७२। ०७३ को लागि प्रक्षेपण
१.१.१	पटके सवारी कर	१४६४	२६४७	२१३०	४२४९	२४०६	३२४०	३५६४
१.४.१	खानी जन्य श्रोत(ढुंगा, गिट्टी, बालुवा)	११४३	३४७६	२६२५	५४४९	३३२३	३६१५	३९७६
१.१.५	कृषि पशु तथा पशुजन्य बस्तुको कर	०	२२०	१५२	१५४	१८२	१६२	१७८
१.१.६	वन जन्य कर	७३	१७२	०	१५५	१५०	१५०	१६५

१.३	दस्तुर				०१०			
१.३.३	अनुमति र नविकरण दस्तुर	१०७	१७८	२००	२८४	२५०	२५०	२७५
१.३.४	परीक्षा दस्तुर	८	०१०	५	३९	५	५	५
१.३.५	नदीबाट प्राप्त दस्तुर (जलयाना सन्चालन)	५०	१०१	१५०	१३५	१५०	१५०	१५०
	आन्तरिक आय जम्मा :	६००९	७७८६	५८८५	१२९११	८१३६	९२४१	१०५२७
१.३.७	सिफारिस दस्तुर	३७	१४७	८०	२९०	१००	१००	१२५
१.३.८	अन्य दस्तुर	०	७	०	१०	०	०	०
१.४	विक्रीबाट प्राप्त आय				०१०			
१.४.३	चल अचल सम्पत्ति विक्रि	०	३	०	०१०	०	०	०
	अन्य(बोलपत्र/रजिष्ट्रेशन फाराम र नक्साप्रोफाईल विक्री)	६००	३४७	१५०	३२१	१८०	१८०	१९८
१.५	दण्ड जरिवाना				०१०			
१.५.१	हानी नोक्सानी वापतको (वेरुज रकम)	१५५	१८८	०	१	०	०	०
१.८	मालपोतबाट (गा.वि.स)	६७	१०६	५२	२१७	१०५	१०५	२००
१.१०	विविध आय(शिर्षक नखुलेको)	५५६	१५	२१	२२७	०	०	०
१.१०.१	भाडा	१२६	१७८	३२०	४७८	३८४	३८४	७९०
१.१०.२	धरौटी जफत र फिर्ता प्राप्त	१५६०	०१०	०	०१०	०	०	०
१.१०.३	पेशकी फिर्ता वेरुज प्राप्त	६२	०१०	०	०१०	०	०	०
	कवाडी कर	०	०१०	०	९००	९००	९००	९००
१.६	राजश्व वांडफाइबाट आय							
१.६.१	घरजग्गा रजिष्ट्रेशन दस्तुर	५८२१	४५७९	६०००	५,६८१	६६००	६०००	६६००
१.६.३	जल विद्युत रोयल्टी	१०५००	८१७८	१५०००	१९,५००	१६५००	१९५००	२००००
	जम्मा	१६३२१	१२७५७	२१०००	२५,१८१	२३१००	२५५००	२६६००
	कुल जम्मा	२२३३१	२०५४४	२६८८५	३८,०९२	३१२३६	३४७४१	३७१२७